



החברה להגנת הטבע

אגף שימור סביבה וטבע

26.4.21

לכבוד

קיריל קוזיול

מהנדס העיר ראשון לציון

הנדון: נמשך ההרס בשמורת האירוסים של ראשון לציון – פגיעה באזור דרך הגישה הצפונית מזרחית שלום קיריל,

ביקרתי אתמול בשמורת האירוסים של ראשון לציון. ממזרח לדרך הגישה הצפונית התבצע הרס בשטח, שכתבתי לך עליו לאחרונה, ואין לי מידע לגבי זהות הגורם שביצע את ההרס. בתמונת הרחפן שלמטה, ההרס הוא בשטח ממזרח לדרך הכניסה הצפונית מזרחית (גן הארועים גבעת האירוסים מצפון). הקו הצהוב הוא תוואי הדרך הקיימת והקו האדום הוא חלק מהשטח שנהרס לאחרונה, ראה את התמונה השניה בעמוד זה, מיום 25.4.21.

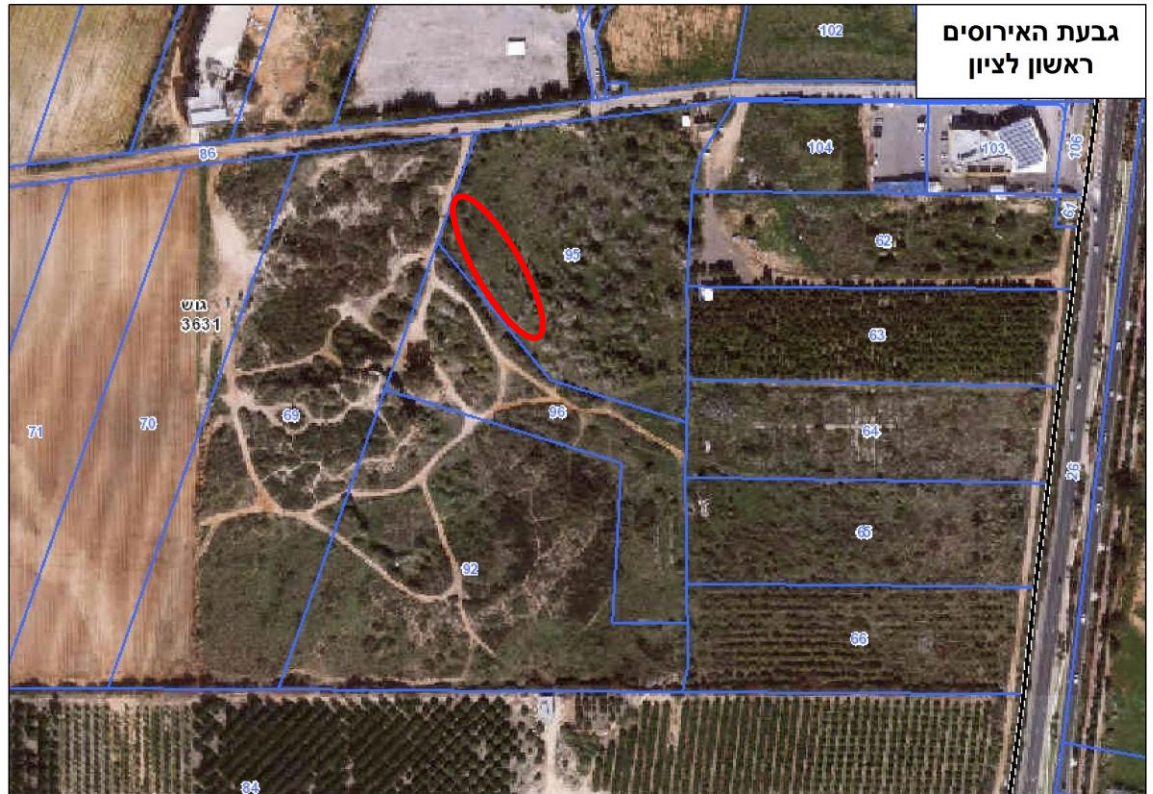




החברה להגנת הטבע

אגף שימור סביבה וטבע

השטח שנהרס מסומן בצורה משוערת בקו אדום, בתוך חלקה 95. זהו שטח אשר בהתאם לסקר ערכי טבע שערכנו בעבר, צריך להיות חלק מהשטח לשימור כשמורת טבע.



זהו חלק מתשריט תמ"מ/43/21/3 – אנ"מ אירוס שהומלץ להפקיד. השטח בפסים שחורים מקבילים הוא שמורת טבע בהמלצת ההפקדה, והאזור שנהרס מסומן בקו אדום משוער, בוודאות בתחום השטח המיועד לשמורת טבע.





החברה להגנת הטבע

אגף שימור סביבה וטבע

בשטח שנהרס לאחרונה החלו בהקמת גדר אשר טרם הושלמה, לדעתנו ללא היתר, בשטח שאיננו שטח חקלאי מעובד, והיה בו צומח טבעי. ראה את ברזלי הזווית באדמה להבנתנו, על מנת ליצור מצב "כאילו" השטח מעובד, נשתל עץ הדר בשטח ההרוס (ראה בתחתית העמוד בהגדלה), על מנת להצדיק את הקמת הגדר. השטח ההרוס והגדר החדשה סמוכים לשטח שנהרס ב-2017, הוקמה גדר סביבו והוקם האוהל הלבן שרואים בתמונה 2. התמונות בעמוד זה הן מיום 25.4.21.





החברה להגנת הטבע

אגף שימור סביבה וטבע

בשטח שנהרס לאחרונה הולכת ומוקמת גדר חדשה שעדיין לא הושלמה, וניתן לראות גם ברזלי זווית תקועים, ראה גם בעמוד הבא. השטח ההרוס והגדר בהקמה צמודים לגדר שהוקמה (בצבע אפור כסוף בימין התמונה) בדצמבר 2017 על שטח שלא היה חקלאי פעיל (ראה תמונות ההמשך), ובהמשך נשתלו בו עצים והוקם האוהל הלבן.



בתמונה למטה, ברזלי זווית שנתקעו בקרקע כהכנה לגדר על דרך הכניסה הצפונית מזרחית





החברה להגנת הטבע

אגף שימור סביבה וטבע

זאת הגדר שהוקמה ב-2017 על שטח טבעי ולא מעובד (צילמתי ב-12.12.17), להבנתנו בניגוד לחוק. השטח שנהרס בימים אלה והגדר שבו הנמצאת בהקמה, הם ממערב לגדר זו מ-2017, מסומן בקו אדום.



מעט מערבית לגדר שהוקמה ב-2017 צילמתי עלי אירוס הארגמן בתמונה למטה (בקו ירוק), ב-12.12.17. ייתכן שריכוז אירוסים זה, נהרס בעבודות העפר של הזמן האחרון.





החברה להגנת הטבע

אגף שימור סביבה וטבע

תמונה זו של אירוס הארגמן צילמתי ב- 5.3.21, מעט מערבית לגדר הקיימת (רואים אותה בתמונה) שהוקמה ב- 2017. ייתכן שריכוז אירוס הארגמן שבתמונה, נהרס בעבודות העפר של הזמן האחרון.



בתמונה שלמטה, ריכוז נוסף של אירוס הארגמן שנמצא כנראה מעט מערבית לשטח שנהרס בעבודות לאחרונה.





החברה להגנת הטבע

אגף שימור סביבה וטבע

זאת הגדר שהוקמה וצולמה ב- 12.12.17, על שטח טבעי ולא חקלאי מעובד. ראה את התמונה למטה משנת 2015, המלמד שהשטח היה טבעי.



השטח שנהרס ב-2017 ונבנתה בו גדר, אוהל לבן, ונשתלו עצים, היה בשנת 2015 שטח טבעי- ראה בתמונה למטה בקו אדום, והדבר מלמד על הרס מתמשך של השטחים הטבעיים במרחב של שמורת האירוסים.





החברה להגנת הטבע

אגף שימור סביבה וטבע

לסיכום

פעולת ההרס של השטח הצפון מזרחי של שמורת האירוסים, אשר התבצעה במהלך חודש אפריל, התבצעה על שטח טבעי, ללא עיבוד חקלאי. פעולת ההרס השמידה צומח טבעי ויתכן שכללה הרס של אירוס הארגמן. בשטח החלו בהקמת חלקית גדר ותקיעת ברזלי זווית, זאת נכון ליום 25.4.21. בשטח נשתל עץ הדר, ככל הנראה להצדיק את הקמת הגדר. בהתאם לפסק הדין של השופט ארז נוריאלי, לגבי שטח אחר בדרום מערב שמורת האירוסים (מכלאת הכלבים), לא ניתן להקים גדר ללא היתר, על שטח שאינו מעובד עיבוד חקלאי. אנחנו פונים אליך בזאת לפעול להרחקת הגדר מהשטח, ומבקשים לבדוק אפשרויות נוספות לפעול כנגד הפגיעה בשטח הטבעי. השטח שנפגע, נמצא בתוך הפוליגון אשר הועדה המחוזית החליטה להמליץ למועצה הארצית לייעד אותו לשמורת טבע בתמ"מ/43/21/3 – אנ"מ אירוס, וגם לפי עמדתנו, הוא שטח שיש לייעד אותו לשמורת טבע. אין לנו כרגע את תמונת ההרס של ערכי הטבע. פנינו לרט"ג לחקור את הנושא, וטרם קיבלנו תשובה.

זהו חלק מפסק הדין לגבי שמורת האירוסים שהתקבל לאחרונה:

בית משפט לעניינים מקומיים בראשון לציון

בב"נ 35152-02-21 ביינרט ואח' נ' מדינת ישראל

תיק חיצוני:

בפני כבוד השופט, סגן הנשיאה ארז נוריאלי

מבקשים
 1. חלקה 69 בגוש 3631 בע"מ
 2. נודית ביינרט
 3. כרמלה דולניק
 4. אריה סוכובולסקי

נגד

משיבה מדינת ישראל

- 21 הנה כי כן, עבודות מסוג הגדר אותה בנו המבקשים, טעונה היתר. מקובלת עלי טענת
- 22 המשיבה, לפיה הפטור מהיתר לבניית גדר מותנה בהקמת גדר סביב שטח חקלאי מעובד
- 23 בלבד (ר' סעיף 11-9 לתגובת המשיבה, וכן ר' סי' 7(א)1 לתקנות הפטור). המבקשים טענו
- 24 בבקשתם כי הגדר מיועדת עבור שטח שמתוכנן להיות מעובד. כלומר, הגדר בעת הוצאת צו
- 1 ההריסה (וכן בעת הזו) אינה מגדרת שטח חקלאי מעובד. נטיעת עץ והצהרת כוונות לעבד
- 2 שטח חקלאי אינה מספקת. על כן, טענת המבקשים לפטור מהיתר - דינה להידחות.



החברה להגנת הטבע
אגף שימור סביבה וטבע

בברכה,
משה פרלמוטר
החברה להגנת הטבע