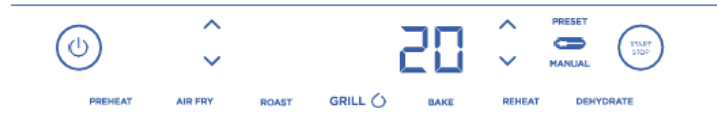


הוראות הפעלה

NINJA AG551





תצוגת לוח הבקרה מציגה את השעה בתבנית של שעות ודקות (MM: HH). התצוגה מימין מציגת 20 דקות.

לחצני תכניות

- גרייל** - על האש בתוך הבית עם חריכה אחידה וטעם של גרייל פתחים
- טיגון באוויר חם** - לקבלת פריכות תוך שימוש במעט שמן או ללא שמן.
- אפייה** - להכנת עוגות, מתוקים, קינוחים ועוד.
- צליליה** - להכנת בשר, ירקות צלילים ועוד.
- ייבוש** - לייבוש בשר, פירות וירקות להכנת חטיפים בריאים.
- חימום** - חימום עדין של שאריות לקבלת תוצאות פריכות.

לחצני הפעלה

- לחצן "הפעלה" (POWER)** - ברגע שהמכשיר מחובר לחשמל, לחצו על לחצן ההפעלה כדי להפעיל את המכשיר. לחיצה על הלחצן במהלך הבישול עוצרת את תכנית הבישול הנוכחית ומכבה את המכשיר.
- לחצני חיצים מצד שמאל** - השתמשו בחיצים למעלה ולמטה הנמצאים משמאל לתצוגה כדי להתאים את טמפרטורת הבישול בכל תכנית או כדי להגדיר את התוצאה הפנימית כאשר משתמשים בלחצני התכנית האוטומטית (PRESET) או ההפעלה הידנית (MANUAL).
- לחצן ההפעלה הידנית (MANUAL)** מחליף את מסך התצוגה כך שתוכלו להגדיר באופן ידני את התוצאה הפנימית של המדחום (Probe). לחצן ההפעלה ידנית אינו פועל עם תכנית הייבוש.

לחצן תכנית אוטומטית (PRESET) מחליף את מסך התצוגה כך שתוכלו להגדיר את המדחום (Probe), סוג המזון והתוצאה הפנימית על בסיס הטמפרטורות שנקבעו מראש. לחצן ההגדרה מראש אינו פועל עם תכנית הייבוש.

החיצים מימין - השתמשו בחיצים למעלה ולמטה הנמצאים מימין לתצוגה כדי להתאים את סוג המזון כאשר משתמשים בתכנית המוגדרת מראש או כדי להתאים את משך הבישול כאשר לא מבטלים בעזרת מדחום (Probe) הבישול - Foodi Probe.

הערה: כדי להתאים את הטמפרטורה או את הזמן מהלך הבישול, לחצו על החיצים למעלה ולמטה. לאחר מכן המכשיר יחדש את הפעולה בהתאם להגדרות אלה.

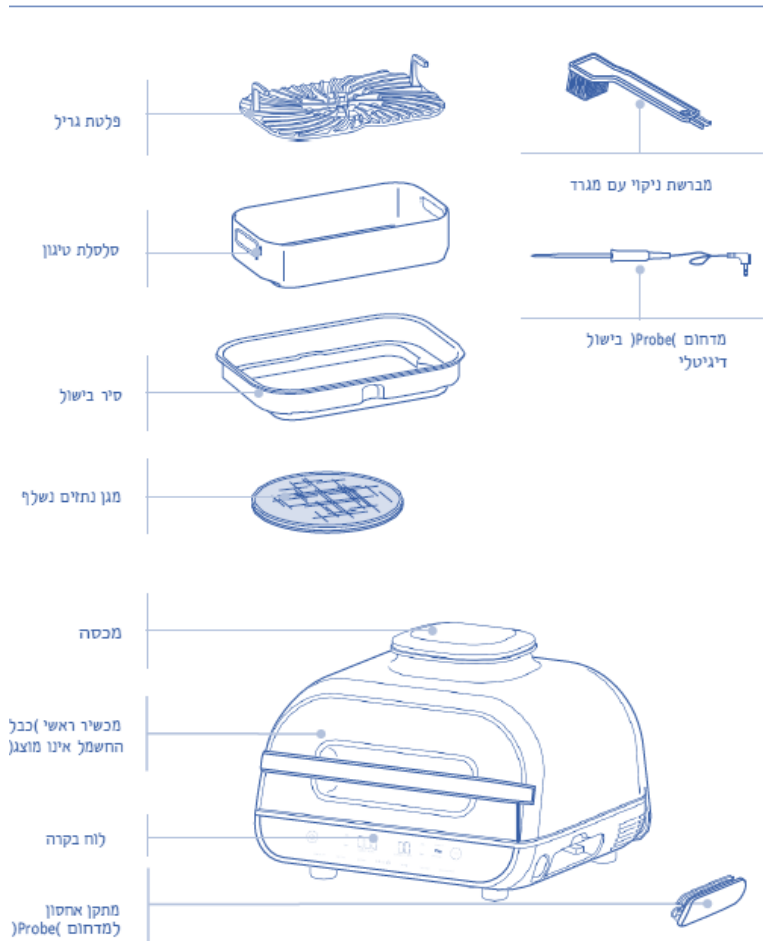
לחצן "התחלה / סיום" (START / STOP) - לאחר בחירת הטמפרטורה והזמן, לחצו על לחצן ההפעלה / סיום כדי להתחיל בבישול.

מצב המתנה - במידה ולא הייתה אינטראקציה עם לוח הבקרה במשך 10 דקות והמכשיר אינו בפעולת בישול, המכשיר יעבור למצב המתנה ולוח הבקרה יתעמעם.

חימום מוקדם - אם המכשיר בחימום מראש, זה יצוין על ידי סרגל התקדמות על גבי מסך התצוגה ולחצן החימום מראש (PREHEAT) יאיר. על מנת לכבות את פעולת החימום מראש, לחצו על לחצן חימום מראש (PREHEAT). לאחר מכן ההודעה "לחסיף מוזן" (ADD FOOD) תוצג על גבי המכשיר.

לפני השימוש הראשון

- יש להסיר את כל חומרי האריזה, תגינות הפרסום והסרט הדביק מהמכשיר.
- יש להסיר את כל האבזורים הבלונים מהאריזה ולקרוא בקפידה את הוראות ההפעלה. אנא הסבו תשומת לב מיוחדת להנחיות התפעול, לאזהרות ולצעדי הבטיחות החשובים, על מנת למנוע פציעה או נזק לרכוש.
- אנא שטפו את פלסת הגרייל, את מגן הנדחים, סלסלת הטיגון, מברשת הניקוי וסיר הבישול בני סבון חמימים. לאחר מכן שטפו את הסבון וייבוש היטב. פלסת הגרייל, מגן הנדחים, סלסלת הטיגון, מברשת הניקוי וסיר הבישול יתייבשו גם לשיטפה במדיחי כלים. אין לשטוף את המכשיר המרכזי במדיחי כלים!



פלסת גרייל

סלסלת טיגון

סיר בישול

מגן נחלים נשלף

מכסה

מכשיר ראשי (כולל החשמל אינו מוצג)

לוח בקרה

מתקן אחסון (למדחום Probe)

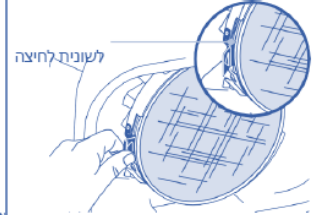
מברשת ניקוי עם מגרד

מדחום (Probe) בישולי דיגיטלי

מגן הנתחים
מגן הנתחים ממוקם בחלק התחתון של המכשיר ושומר על פיקוח טף החימום. ודאו תמיד שמגן הנתחים מותקן בעת הבישול. אי שימוש במגן הנתחים יביא להצטברות שמן בקף החימום, מה שעלול לגרום לנזק.

הסרת מגן הנתחים

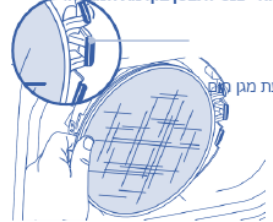
הסירו את מגן הנתחים לניקוי לאחר כל שימוש. לאחר שמגן הנתחים התקרר לחלוטין, הסירו אותו על ידי דחייפת הידית העליונה הימנית לכיוון החלק האחורי של המכסה. פעולה זו תשחרר את מגן הנתחים ותאפשר לכם לשלוף אותו מהרץ לאורך החלק האחורי של המכסה.



לשנות לחיצה

התקנת מגן הנתחים

להתקנת החליקה את המגן מתחת ללשונית הקבועה לצד שמאל הכניסו את מסך העשן כך שהחריצים שעל מסך העשן יתאימו לאלו של טבעת שמירת החום המותקנת. לאחר מכן, דחפו בעדינות את מגן הנתחים כלפי מעלה עד שהוא יכנס לתפסן בקדמת המכסה.



בעת מגן נתחים

טכנולוגיית בקרת גריל
בעת השימוש בתכנית הגריל, עליכם לבחור את הגדרות טמפרטורת הגריל.

להלן רמות טמפרטורה מומלצות לרכיבים שכיחי

מסלול	מנוף	טמפרטורה	רכיבים
מקסימלי	260°C	בצח	מקסימלי
מבניים	250°C	בצח	מבניים
ספיר	230°C	בצח	ספיר
מחבתות	230°C	בצח	מחבתות
פיצה	230°C	בצח	פיצה
קבב טמנה	230°C	בצח	קבב טמנה
דגים וסוויס / קטנים	230°C	בצח	דגים וסוויס / קטנים

הערה: על מנת שיווצר פחות עשן, אנו ממליצים להשתמש בשמן צמחי, שמן קוקוס, שמן אבוקדו, שמן זרעי עגבים במקום שמן זית. חימום שמן שכבר נעשה בו שימוש מעבר לנקודת העשן שלו יכול להקנות למזון טעם שחף וחומצתי.

הערה: המכשיר עלול לייצר עשן כאשר מבשלים מרכיבים בתכניות אחרות מאלו המומלצות.

מעבר לגריל לאחר שימוש בתוכנית אחרת
אם המכשיר חם משימוש בתוכנית אחרת, ייתכן וההודעה "הוסיפו מזון" (ADD FOOD) יתצג מייד על המסך. אם ממליצים לאפשר לפלדת הגריל להתחמם למשך 6 דקות לפחות לפני שמניחים עליה מרכיבים.

הכנת מנות ברצף
כאשר אתם מכינים יותר משהי מנת ברצף, אנו ממליצים לרוקן את השמן / השמן ססיר הבישול המשלף. אם גם נמדד ממליצים לנקות את מגן הנתחים לאחר כל שימוש. פעולה זו תסייע למנוע שריפת שומנים והיווצרות עשן. אם ברצונכם דלגל על תהליך החימום מראש, לחצו על לחצן החימום מראש (PREHEAT).

שימוש במדחום (Probe) הדיגיטלי

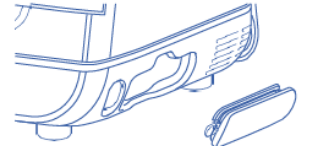
חשוב: אין להניח את הידיים בקרבת כבל המדחום (Probe) כאשר הוא בשימוש על מנת להימנע מסוויה או צריבה.

לפני השימוש הראשון

ודאו ששקע המדחום (Probe) נקח מכל שאריות ומחברים אותו לשקע.

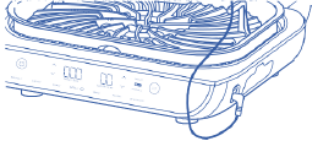
1. משם את תא אחסון המדחום (Probe) והכבל משוחרר וללא שקעים לפני שאתם מחברים אותו לשקע.

2. חבו את המדחום (Probe) לשקע הכניסה בחלק הימני התחתון. דחפו בחוזקה את התקע עד שהוא לא יכול להיכנס לשקע עוד. הביחו את תא האחסון חזרה לצד המכשיר.



הערה: אין צורך לקבוע זמן בישול, שכן המכשיר יבנה באופן אוטומטי את טף החימום ויצג התראה כאשר האובל שלכם סיים את תהליך הבישול.

3. לאחר החיבור של המדחום (Probe) לשקע, הוא יזהה מוכן לפעולה ויאר את לחצני התכנית האוטומטית / הגדרה ידנית של המכשיר. בחרו את תכנית הבישול וטמפרטורת הבישול הרצויות.



4. לחצו על לחצן התכנית האוטומטית והשתמשו בחצים שמיומן לתצוגה כדי לבחור את סוג האובל הרצוי ובחצים משמאל לתצוגה כדי להגדיר את התוצאה הפנימית של האובל (אם rare עד עשוי היטב done well).

הערה: במידה ואתם מכינים סוגי בשר שונים או עם העדפות הכנה שונות, עיינו בעמוד 10 לקבלת פרטים אודות אפשרויות התכנות.

במידה נבחרתם בתכנית הידנית, השתמשו בעגלת טמפרטורות הבישול הפנימיות המומלצות שלהלן.

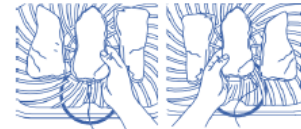
סוג המזון	הגדרה ל- דגים
דגים ריי-1	50°C - 55°C
דגים וול-2	60°C
ול דאן-3	65°C
שף / הדרו	מקר / כביש
דגים ריי-1	50°C
דגים ריי-2	55°C
דגים וול-3	60°C
דגים וול-4	65°C
ול דאן-5	70°C

5. הביחו את האביזר הנדרש לתכנית הבישול שבחרתם במכשיר וסגרו את המכסה. לחצו על לחצן הפעלה / סיום (START / STOP) כדי להתחיל בפעולת החימום מראש.

הערה: רמות הבישול שנקבעו מראש לבשר בקר נמוכות מההמלצות הרגילות, המכשיר מכונן את הבישול ל-10 עד 5-15 מעלות עליונים יותר.

6. בזמן ההמכשיר במצב חימום מראש, הכניסו את המדחום (Probe) בצורה אופקית למרכז החלק העבה ביותר של הנתח.

עיינו בתרשימו שבעמוד הבא להוראת נוספות בנושא מיקום המדחום (Probe)



7. הנחה נכונה של המדחום (Probe) ידית המדחום (Probe) במלואה בתוך המכשיר. כאשר המכשיר מחומם מראש וההודעה "ADD FOOD" מופיעה על גבי המסך, פתחו את המכסה, הניחו את האוכל עם המדחום (Probe) בתוך המכשיר וסגרו את המכסה מעל כבל המדחום (Probe).

8. סרגל ההתקדמות בחלק העליון של התצוגה יעקוב אחר שלבי הבישול. יציין התקדמות מהבהבת לאותו שלב.

RARE < MED RARE < MED MED WELL WELL

הערה: בעת השימוש בתכניות צלייה וגריל, המכשיר ישימו קולות צפצפן ויציג FLIP. ההפיכה של האוכל אינה חובה אך היא מומלצת.

9. המכשיר יסטיק אוטומטית כאשר כמעט והושגה מידת העשייה הרצויה משום שהוא אחראי לבישול מעבר והודעה GET FOOD תוצג על גבי המסך.

GET FOOD

10. העבירו את הנתח לצלחת בזמן שההודעה REST מוצגת על גבי המסך. הנתח ימשיך בתהליך הבישול למשך כ- 3-5 דקות. זהו שלב חשוב, משום שאם לא מאפשרים מנוחה הדבר עלול להוביל לתוצאות שנראות "פחות מבושלות". זמני המנוחה עשויים להשתנות על פי גודל הנתח, חיתוך הנתח וסוג הנתח.

השימוש במדחום (Probe) בתרשימו בישול שונים: בישול של 2 נתחים או יותר באותו גודל לרמת עשייה שונות:

הכניסו את המדחום (Probe) לנתח שאותו אתם מכינים למידת העשייה הגבוהה ביותר. השתמשו בתכנית אוטומטית כדי לבחור את מידת העשייה ולאחר מכן בדקו את סרגל ההתקדמות – כאשר מושגת מידת העשייה הנמוכה יותר לאותו נתח, הוציאו את הנתח הזה ללא המדחום (Probe) מהמכשיר. המשיכו לבשל את יתרת הנתחים עד שתגיעו למידת העשייה הרצויה.

בישול 2 נתחים או יותר בגדלים שונים:

הכניסו את המדחום (Probe) לנתח הקטן יותר והשתמשו בתכנית אוטומטית כדי לבחור את מידת העשייה. כאשר נתח זה התבשל, הוציאו אותו מהמכשיר. לאחר מכן העבירו את המדחום (Probe) לנתח הגדול יותר והשתמשו בתכנית אוטומטית כדי לבחור את מידת העשייה שלו.

בישול 2 סוגים שונים של נתחים או יותר:

הכניסו את המדחום (Probe) לנתח שאותו אתם מכינים למידת העשייה הנמוכה ביותר. השתמשו בתכנית ידנית כדי לבחור את הטמפרטורה הפנימית הרצויה. כאשר נתח זה התבשל, הוציאו אותו מהמכשיר. לאחר מכן העבירו את המדחום (Probe) לנתח האחר והשתמשו בתכנית הידנית לבחירת הטמפרטורה הפנימית הרצויה.

כיצד להכניס את המדחום Probe

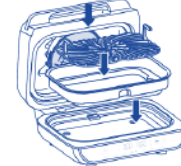
סוג המזון	מיקום	נכון	שגוי
סטייקים	• הכניסו את המדחום (Probe) בצורה אופקית למרכז החלק העבה ביותר של הבשר.		
צלעות כבש	• ודאו שקצה המדחום (Probe) מוחזק ישר לנר הבשר, ללא זווית הנטייה לכיוון החלק העבה יותר של המדחום (Probe) (קורב) אך לא נוגע לנעם והרחיקו משומן.		
חזה עוף	הערה: ייתכן כי החלק העבה ביותר של הפילה אינו במרכז. חשוב שקצה המדחום (Probe) יגיע לחלק העבה ביותר כך שתוכלו להשיג את התוצאות הרצויות.		
המבורגרים	• הכניסו את המדחום (Probe) בצורה אופקית לחלק העבה ביותר של חזה העוף לנעם, אך לא יגע בה.		
פילה	• הכניסו את המדחום (Probe) בצורה אופקית לחלק העבה ביותר של נתח החזה העוף לנעם, אך לא יגע בה.		
פילה דגים	• הכניסו את המדחום (Probe) בצורה אופקית לחלק העבה ביותר של נתח החזה העוף לנעם, אך לא יגע בה.		
עוף שלם	• הכניסו את המדחום (Probe) בצורה אופקית לחלק העבה ביותר של נתח החזה העוף לנעם, אך לא יגע בה.		

תכניות בישול

חבר את המכשיר לחשמל ולחצו על לחצן  ההפעלה כדי להדליק את המכשיר.

גריל GRILL

1. הניחו את סיר הבישול בתוך המכשיר כאשר ההדגש על גבי הסיר מיושר עם הבליטה האחורית של המכשיר המרכזי. לאחר מכן הניחו את פלדת הגריל בסיר כשהידיות כלפי מעלה. וודאו שמגן הנתיים מותקן במקום, ולאחר מכן סגרו את המכסה.



הערה: אם אתם משתמשים במדחום (Probe), ישנו בעמודים 9-11 הנחיות.

2. לחצו על לחצן הגריל (GRILL).

תוצג הגדרת ברירת המחול של הטמפרטורה. השתמשו בלחצני החיצים שמשמאל לתצוגה כדי להתאים את הטמפרטורה.



3. השתמשו בלחצני החיצים מימין לתצוגה כדי להתאים את משך הבישול, בהפרשים של 1 דקה, ועד ל- 30 דקות, או, במידה ואתם משתמשים במדחום (Probe), עיינו בהנחיות שבמסמכים 9-11.



4. לחצו על לחצן ההתחלה / סיום (STOP / START) כדי להתחיל בחימום מראש. סרגל ההתקדמות יאיר. יידרשו בערך 10 דקות למכשיר להשלים את החימום מראש.



5. לאחר השלמת החימום מראש, המכשיר ישמיע צליל צפצוף וההודעה "ADD FOOD" תוצג על גבי התצוגה.



6. פתחו את המכסה והניחו את המרכיבים על גבי פלדת הגריל. לאחר סגירת המכסה, יתחיל הבישול והטיימר יתחיל בספירה לאחור.

הערה: אם ברצונכם לבדוק את הטמפרטורה הפנימית של האוכל, חבר את המדחום (Probe) ולחצו על לחצן ההפעלה הידנית (MANUAL) למשך 2 שניות והטמפרטורה הפנימית של המזון תופיע על גבי המסך למשך 5 שניות.

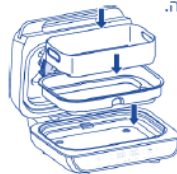
7. כאשר זמן הבישול הסתיים, המכשיר ישמיע צליל צפצוף וההודעה END תופיע על גבי התצוגה.



הערה: אם אתם מבשלים מספר מנות ברצף, עיינו בעמוד 8 הנחיות.

טיגון באוויר חם AIR FRY

1. מקמו את סיר הבישול בתוך המכשיר כאשר המגרעת של הסיר מיושרת עם הבליטה שבמכשיר המרכזי. יש למקם את סלסלת הטיגון בתוך הסיר, וזו לסגור את המכסה.



2. לחצו על לחצן AIR FRY. הגדרת ברירת המחול של הטמפרטורה תופיע. השתמשו בלחצני החיצים בחצי מעלה ומטה על מנת להתאים את הטמפרטורה.



3. השתמשו בלחצני החיצים מימין לתצוגה כדי להתאים את משך הבישול, בהפרשים של 1 דקה, ועד ל- 30 דקות, או, במידה ואתם משתמשים במדחום (Probe), עיינו בהנחיות שבמסמכים 9-11.



4. לחצו על לחצן ההתחלה / סיום (STOP / START) כדי להתחיל בחימום מראש. סרגל ההתקדמות יאיר. יידרשו בערך 3 דקות למכשיר להשלים את החימום מראש.



הערה: בעוד שחימום מוקדם מומלץ לתוצאות הטובות ביותר, תוכלו לרלג עליו על ידי לחיצה על כפתור PREHEAT. "ADD FOOD" יופיע בתצוגה. פתחו את מכסה המכשיר והניחו את החומרים בסלסלת הטיגון. לאחר סגירת המכסה, הבישול יתחיל והטיימר יתחיל לספור לאחור.

5. לאחר השלמת החימום מראש, המכשיר ישמיע צליל צפצוף וההודעה "ADD FOOD" תוצג על גבי התצוגה.



פתחו את המכסה והניחו את המרכיבים בתוך סלסלת הטיגון. לאחר סגירת המכסה, יתחיל הבישול והטיימר יתחיל בספירה לאחור.

הערה: אם ברצונכם לבדוק את הטמפרטורה הפנימית של האוכל, חבר את המדחום (Probe) ולחצו על לחצן ההפעלה הידנית (MANUAL) למשך 2 שניות והטמפרטורה הפנימית של המזון תופיע על גבי המסך למשך 5 שניות.

7. לקבלת התוצאות הטובות ביותר, אנו ממליצים לערבב את הרכיבים לעיתים קרובות. כשתפתחו את מכסה המכשיר, הפעלה תושעה. השתמשו בملקחיים עם סיליקון או כפפות לתור כדי לערבב. בסיום, הבניסו את הסלסלה וסגרו את המכשיר. הבישול יתחדש אוטומטית לאחר סגירת המכסה.



8. כאשר זמן הבישול הסתיים, המכשיר ישמיע צליל צפצוף וההודעה END תופיע על גבי התצוגה.



צלייה ROST

1. מקמו את סיר הבישול בתוך המכשיר כאשר המגרת של הסיר מיושרת עם הבלטיה שבמכשיר המרכזי. וודאו שהסיר ממוקם היטב וסגרו את המכסה.



2. לחצו על לחצן צלייה. הגדרת ברירת המחדל של הטמפרטורה תופיע. השתמשו בלחצני החיים מעלה ומטה על מנת להתאים את הטמפרטורה.



הערה: במתכני תנור מסורתיים הורידו את הטמפרטורה ב-10°C, בדקו את התבשיל לעיתים קרובות בכדי למנוע בישול יתר.

3. השתמשו בלחצני החיים מימין לתצוגה כדי להתאים את משך הבישול, בהפרשים של 1 דקה, ועד ל-30 דקות, או, במידה ואתם משתמשים במדחום (Probe), עיינו בהנחיות שבמדחום 9-11.



4. לחצו על לחצן ההתחלה / סיום (STOP / START) כדי להתחיל בחימום מראש. סרגל ההתקדמות יאיר. יידרשו בערך 3 דקות למכשיר להשלים את החימום מראש.



הערה: בעוד שחימום מוקדם מומלץ לתוצאות הטובות ביותר, תוכלו לדלג עליו על ידי לחיצה על כפתור PREHEAT.

"ADD FOOD" יופיע בתצוגה. פתחו את מכסה המכשיר והניחו את החומרים בסיר הבישול. לאחר סגירת המכסה, הבישול יתחיל והטיימר יתחיל לספור לאחור.

5. לאחר השלמת החימום מראש, המכשיר תשמיע צליל צפצוף וההודעה "ADD FOOD" תוצג על גבי התצוגה.



6. פתחו את המכסה והניחו את המרכיבים על גבי פלטת הגריל. לאחר סגירת המכסה, יתחיל הבישול והטיימר יתחיל בספירה לאחור.

הערה: אם ברצונכם לבדוק את הטמפרטורה הפנימית של האוכל, חברו את המדחום (Probe) ולחצו על לחצן ההפעלה הידנית (MANUAL) למשך 2 שניות והטמפרטורה הפנימית של המזון תופיע על גבי המסך למשך 5 שניות.

7. כאשר זמן הבישול הסתיים, המכשיר ישמיע צליל צפצוף וההודעה END תופיע על גבי התצוגה.



אפייה BAKE

1. מקמו את סיר הבישול בתוך המכשיר כאשר המגרת של הסיר מיושרת עם הבלטיה שבמכשיר המרכזי. וודאו שהסיר ממוקם היטב וזו סגרו את המכסה.



2. לחצו על לחצן אפייה. הגדרת ברירת המחדל של הטמפרטורה תופיע. השתמשו בלחצני החיים מעלה ומטה על מנת להתאים את הטמפרטורה.



הערה: במתכני תנור מסורתיים הורידו את הטמפרטורה ב-10°C, בדקו את התבשיל לעיתים קרובות בכדי למנוע בישול יתר.

3. השתמשו בלחצני החיים מימין לתצוגה כדי להתאים את משך הבישול, בהפרשים של 1 דקה, ועד ל-30 דקות, או, במידה ואתם משתמשים במדחום (Probe), עיינו בהנחיות שבמדחום 9-11.



4. לחצו על לחצן ההתחלה / סיום (STOP / START) כדי להתחיל בחימום מראש. סרגל ההתקדמות יאיר. יידרשו בערך 3 דקות למכשיר להשלים את החימום מראש.



הערה: בעוד שחימום מוקדם מומלץ לתוצאות הטובות ביותר, תוכלו לדלג עליו על ידי לחיצה על כפתור PREHEAT. "ADD FOOD" יופיע בתצוגה. פתחו את מכסה המכשיר והניחו את החומרים בסלסלת הטיגון. לאחר סגירת המכסה, הבישול יתחיל והטיימר יתחיל לספור לאחור.

5. לאחר השלמת החימום מראש, המכשיר ישמיע צליל צפצוף וההודעה "ADD FOOD" תוצג על גבי התצוגה.



6. פתחו את המכסה והניחו את המרכיבים ישירות בתוך הסיר או הניחו תבנית אפייה ישירות בתוך הסיר. סגרו את המכסה והתחילו בבישול. ברגע שתסגרו את המכסה הבישול יתחיל והטיימר יתחיל בספירה לאחור.



הערה: אם ברצונכם לבדוק את הטמפרטורה הפנימית של האוכל, חברו את המדחום (Probe) ולחצו על לחצן ההפעלה הידנית (MANUAL) למשך 2 שניות והטמפרטורה הפנימית של המזון תופיע על גבי המסך למשך 5 שניות.

7. כאשר זמן הבישול הסתיים, המכשיר ישמיע צליל צפצוף וההודעה END תופיע על גבי התצוגה.



יבוש DEHYDRATE

1. מקמו את סיר הבישול בתוך המכשיר כאשר המגרת של הסיר מיושרת עם הבליטה שמכשיר המרכזי. הניחו שכבה אחת של מרכיבים. לאחר מכן הניחו את הסלסלה במכשיר על גבי המרכיבים והוסיפו לסלסלה שכבה נוספת של מרכיבים. ודאו שהמגן הנדחס נמצא במקום ואז סגרו.



2. לחצו על לחצן יבוש. הגדרת ברירת המחול של הטמפרטורה תופיע. השתמשו בערכת החצים שמשמאל לתצוגה כדי להתאים את הטמפרטורה.



3. השתמשו בלחצני החיצים מימין לתצוגה כדי להתאים את משך הבישול, בהפרשים של 15 דקות, ועד ל-12 שעות.



4. לחצו על לחצן ההתחלה / סיום (STOP / START) בתכנית יבוש אין חימום מקדים.
5. כאשר זמן הבישול הסתיים, המכשיר ישמיע צליל צפצוף וההודעה END תופיע על גבי התצוגה.



חימום מחדש REHEAT

1. מקמו את סיר הבישול בתוך המכשיר כאשר המגרת של הסיר מיושרת עם הבליטה שבמכשיר. יש למקם בתוך הסיר ואז לסגור את המכסה.



2. לחצו על לחצן חימום מחדש. הגדרת ברירת המחול של הטמפרטורה תופיע. השתמשו בערכת החצים שמשמאל לתצוגה כדי להתאים את הטמפרטורה.



3. השתמשו בלחצני החיצים מימין לתצוגה כדי להתאים את משך הבישול, בהפרשים של 1 דקה, ועד לשעה.



4. לחצו על לחצן ההתחלה / סיום (STOP / START) כדי להתחיל בחימום מראש. סרגל ההתקדמות יאיר. יידרשו בערך 3 דקות למכשיר להשלים את החימום מראש.

5. לאחר השלמת החימום מראש, המכשיר ישמיע צליל צפצוף וההודעה "ADD FOOD" תוצג על גבי התצוגה.

6. פתחו את המכסה והניחו את המרכיבים על גבי סיר הבישול. לאחר סגירת המכסה, יתחיל הבישול והטיימר יתחיל בספירה לאחור.

הערה: אם ברצונכם לבדוק את הטמפרטורה הפנימית של האוכל, חברו את המדחום (Probe) ולחצו על הלחצן הגדרה ידנית (MANUAL) למשך 2 שניות והטמפרטורה הפנימית של המזון תופיע על גבי המסך למשך 5 שניות.

7. לקבלת התוצאות הטובות ביותר, אנו ממליצים לערבב את הרכיבים לעיתים קרובות. כשתפתחו את מכסה המכשיר, המכשיר יושהה. השתמשו במלקחיים עם סיליקון או כפפות לתנור כדי לערבב. בסיום, הכניסו את הסלסלה וסגרו את מכסה המכשיר. הבישול יתחדש אוטומטית לאחר סגירת המכסה.

8. כאשר זמן הבישול הסתיים, המכשיר תשמיע צליל צפצוף וההודעה END תופיע על גבי התצוגה.



אזהרות:

מכשיר זה אינו מיועד לשימוש ע"י אנשים (כולל ילדים) עם יכולותיהם הפיזיות, החושיות או המנטאליות מופחתת, או העדר הניסיון והידע, אלא אם כן קיבלו הנחיות לשימוש במכשיר ופיקוח ע"י מבוגר אחראי לביטוחם המונע מהם שימוש במכשיר בצורה בטוחה ללא פיקוח או הדרכה. ילדים צריכים להיות תחת השגחה כדי להבטיח שהם לא משחקים עם המכשיר

הנחיות בטיחות חשובות

לשימוש ביתי בלבד. יש לקרוא את כל ההנחיות לפני השימוש

אנא קראו את כל ההנחיות לפני השימוש בגריל ה-Ninja® Foodi™ Smart XL Grill - בזמן השימוש במכשירי חשמל, יש להקפיד תמיד על צעדי בטיחות בסיסיים, הכוללים את הצעדים הבאים:

אזהרה!

1. כדי להימנע מסכנת חנק עבור ילדים צעירים, השליכו את כל חומרי האריזה מייד לאחר הוצאתם מהמארז.
2. אנשים בעלי יכולות פיזיות, חושיות או נפשיות מופחתות או חוסר ניסיון וידע יכולים להשתמש במכשיר זה אם תחת השגחה אם ניתנו להם הוראות לגבי השימוש במכשיר בצורה בטוחה והם הבינו את הסכנות הכרוכות בשימוש במכשיר.
3. יש להרחיק את המכשיר ואת כבל החשמל שלו מהיגים ידע של ילדים. אין לאפשר לילדים להשתמש במכשיר. כאשר משתמשים במכשיר בקרבת ילדים יש להשגיח בקפידה.
4. מכשיר זה מיועד לשימוש ביתי בלבד. אין להשתמש במכשיר זה למשרה שאינם השימוש המיועד לו. אין להשתמש במכשיר בכלי רכב או בסירות במהלך תנועה. אין להשתמש בחוץ. שימוש שגוי עלול לגרום לפציעה.
5. יש לוודא שהמשטח ישר, נקי ויבש. אל תיחו את המכשיר בסמוך לקצה שולחן העבודה או הדלפק במהלך הפעלתו.
6. יש לוודא תמיד שהמכשיר מותקן כראוי לפני השימוש.
7. בעת השימוש במכשיר זה, בדקו שקיים שטח של לפחות 15 ס"מ מעל המכשיר ומכל צדדיו על מנת לאפשר זרימת אוויר.
8. אין להשתמש בכלי מאריך. נעשה שימוש בכלי חשמל קצר על מנת להפחית את הסכנה שילדים יתפסו את כבל החשמל אושהכלב ייכרך ולהקטין את הסיכון שאנשים יעמדו על גבי הכלב.
9. על מנת להקטין מפני התחשמלות אין לטבול את הכלב, התקעים או את מארז המכשיר הראשי במים או בכל נוזל אחר.

26. במקרה של שומן שמשרף או שהמכשיר פולטת עשן שחור, יש לנתק מייד את המכשיר מהחשמל. המתינו עד שהעשן יתפוגג לפני שתסיימו את אביזרי הבישול. עיינו בסעיף הניקוי והתחזוקה לפרטים אודות התחזוקה השוטפת של המכשיר.
27. על מנת לנתק, לחצו על "כבוי" OFF) ולאחר מכן נתקו את השקע כאשר המכשיר אינו בשימוש ולפני ביצוע פעולות ניקוי.
28. יש להניח למכשיר להתקרר לפני ביצוע פעולות ניקוי, פירוק, צירוף או הסרה של חלקים לאחסון.
29. אין לנקות בשורת כרית ניקוי גיחוד מתכנית. חלקיקים מכרית הניקוי עלולים להתנתק ולבוא במגע עם חלקים חשמליים ולהוביל לסכנת התחשמלות.
30. אין לאפשר לילדים לבצע פעולות ניקוי ותחזוקה משתמש.
31. אין לגעת במשטחים חמים. משטחי המכשיר חמים במהלך הפעולה ואחריה. כדי להימנע מכוויות או פציעה יש להשתמש תמיד בכפפות הגנה או כפפות מטבח מבודדות ולהשתמש בידידות ובלחצנים הזמינים.
32. אין לגעת באביזרים במהלך הבישול או מיד בתום הבישול. פלטת הגריל והסל מתחממים במיוחד בתהליך הבישול. הימנעו ממגע פיזי בעת הוצאת האביזר מהמכשיר. על מנת להימנע מכוויות או פציעות יש לעשות שימוש זהיר בעת התממשקות ולמזר. מומלץ להשתמש בכלי מטבח בעלי ידיות ארוכות וברפידות מגן או בכפפות תנור מבודדות.
33. אין להשתמש במכשיר זה לטיגון עמוק.
34. אין להניח את הידיים ליד כבל המדחום (Probe) הדיגיטלי כשהוא נמצא בשימוש על מנת להימנע מצריבה או כוויה.
35. המדחום (Probe) חיצוני לבידוק חום המזון. על מנת להימנע ממחלה אפשרית, יש תמיד להשתמש במדחום (JeborP) כדי לבדוק שהאוכל מבושל בהתאם לטמפרטורות המומלצות.

 סימן זה מציינ שיש לקרוא ולסקור את ההוראות על מנת להבין את ההפעלה והשימוש בצורה.

 סימן זה מציינ את קיומה של סכנה העלולה לגרום לפציעה, מוות או חנק משמעותי לרכוש במידה ומתעלמים מהאזהרה הצמודה לסימן זה.

 הקפד להימנע ממגע עם המשטח החם. השתמש תמיד בהגנה על הידיים כדי למנוע כוויות.

 לשימוש פנימי וביתי בלבד.